

# **Instrukcja użytkownika**


## **Dell S2718HN/S2718NX**


**Nr modelu: S2718HN/S2718NX**


**Model - zgodność z przepisami: S2718Nc**



# Uwagi, przestrogi i ostrzeżenia

 **UWAGA:** UWAGA oznacza ważną informację, która może pomóc w lepszym wykorzystaniu komputera.

 **PRZESTROGA:** PRZESTROGA oznacza potencjalne niebezpieczeństwo uszkodzenia lub utraty danych, w przypadku nie zastosowania się do instrukcji.

 **OSTRZEŻENIE:** OSTRZEŻENIE oznacza potencjalną możliwość wystąpienia uszkodzenia własności, obrażeń osób lub śmierci.

---

**Informacje w tym dokumencie mogą zostać zmienione bez powiadomienia.**  
**© 2017 Dell Inc. Wszelkie prawa zastrzeżone.**

Odtwarzanie tych materiałów w jakikolwiek sposób, bez pisemnego pozwolenia Dell Inc., jest zabronione.

Znaki towarowe użyte w tym tekście: *Dell* i logo *DELL*, to znaki towarowe Dell Inc.; *Microsoft* i *Windows* to zastrzeżone znaki towarowe lub znaki towarowe Microsoft Corporation w Stanach Zjednoczonych i/lub w innych krajach, *Intel* to zastrzeżony znak towarowy Intel Corporation w USA i innych krajach; ATI to znak handlowy Advanced Micro Devices, Inc. ENERGY STAR to zastrzeżony znak handlowy U.S. Environmental Protection Agency. Jako partner ENERGY STAR, firma Dell Inc. określiła, że ten produkt spełnia zalecenia ENERGY STAR dotyczące efektywności energetycznej.

W dokumencie mogą być użyte inne znaki towarowe i nazwy handlowe, w odniesieniu do jednostek roszczących sobie prawo do marki i nazw lub produktów tych jednostek. Dell Inc. nie rości sobie prawa do żadnych zastrzeżonych znaków towarowych i nazw handlowych, innych niż jej własne.

# Spis treści

<b>Informacje o monitorze .....</b>	<b>5</b>
Zawartość opakowania.....	5
Właściwości produktu .....	6
Identyfikacja części i elementów sterowania.....	8
Zgodność z Plug and Play .....	17
Polityka jakości i pikseli monitora LCD.....	18
Wskazówki dotyczące konserwacji.....	18
<b>Ustawianie monitora.....</b>	<b>19</b>
Podłączanie podstawy.....	19
Podłączanie monitora.....	21
Porządkowanie kabli .....	22
Demontaż podstawy .....	23
<b>Obsługa monitora .....</b>	<b>25</b>
Włączanie zasilania monitora.....	25
Używanie przycisków sterowania .....	25
Korzystanie z menu ekranowego (OSD).....	27
Ustawianie monitora .....	40
Nachylenie.....	42


<b>Rozwiązywanie problemów .....</b>	<b>43</b>
Autotest .....	43
Wbudowane testy diagnostyczne .....	44
Typowe problemy .....	45
Problemy charakterystyczne dla produktu .....	47
<b>Dodatek .....</b>	<b>48</b>
Uwagi FCC (tylko USA) i inne informacje dotyczące przepisów .....	48
Kontaktowanie się z firmą Dell.....	48


# Informacje o monitorze





---




## Zawartość opakowania

Monitor jest dostarczany z pokazanymi poniżej komponentami. Należy upewnić się, że otrzymano wszystkie komponenty i zapoznać się z częścią [Kontaktowanie się z firmą Dell](#) w celu uzyskania dalszych informacji w razie braku jakiegokolwiek elementu.

 **UWAGA:** Niektóre elementy mogą być opcjonalne i nie są dostarczane z danym monitorem. Niektóre funkcje lub multimedia mogą być niedostępne w niektórych krajach.

 **UWAGA:** W celu zamocowania innej podstawy należy zapoznać się z odpowiednim podręcznikiem instalacji podstawy w celu uzyskania instrukcji montażu.

	<ul style="list-style-type: none"><li>• Monitor</li></ul>
	<ul style="list-style-type: none"><li>• Podstawa</li></ul>
	<ul style="list-style-type: none"><li>• Kabel zasilający (zależy od kraju)</li></ul>
	<ul style="list-style-type: none"><li>• Zasilacz</li></ul>

	<ul style="list-style-type: none"> <li>• Kabel HDMI</li> </ul>
	<ul style="list-style-type: none"> <li>• Kabel VGA (opcjonalny)</li> </ul>
	<ul style="list-style-type: none"> <li>• Uchwyt na kable</li> </ul>
	<ul style="list-style-type: none"> <li>• Nośnik Sterowniki i dokumentacja</li> <li>• Instrukcja szybkiej instalacji</li> <li>• Informacje dotyczące bezpieczeństwa i przepisów</li> </ul>

## Właściwości produktu

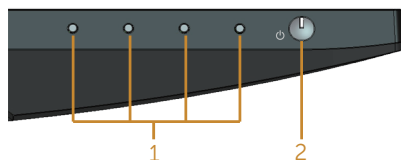
Monitor płaskoekranowy **S2718HN/S2718NX** jest wyposażony w aktywną matrycę, tranzystory cienkowarstwowe (TFT), wyświetlacz ciekłokrystaliczny (LCD), powłokę antystatyczną i podświetlenie LED. Właściwości monitora:

- **S2718HN/S2718NX:** Widoczny obszar wyświetlacza 68,6 cm (27 cali) (mierzony po przekątnej). Rozdzielczość 1920 x 1080, plus pełnoekranowa obsługa niższych rozdzielczości.
- Monitor bezramkowy.
- Technologia „HDR (ang. High Dynamic Range)” dla monitorów.
- Szeroki kąt widzenia umożliwiający oglądanie z pozycji siedzącej lub stojącej albo podczas przechodzenia z jednej strony na drugą.
- Złącza VGA i HDMI ułatwiają podłączanie starszych i nowszych systemów.
- Obsługa plug and play, jeśli funkcja ta jest wspierana przez system.
- Regulacje z użyciem menu ekranowego (OSD, On-Screen Display) ułatwiają konfigurację i optymalizację ekranu.
- Nośnik z oprogramowaniem i dokumentacją, zawierający plik informacji (INF), plik ICM (Image Color Matching File) i dokumentację produktu.
- Oprogramowanie Dell Display Manager (na płycie CD dostarczonej z monitorem).
- Funkcja oszczędzania energii oraz zgodność z wymaganiami Energy Star.
- Zabezpieczenie – gniazdo blokady.

- Ograniczona zawartość BFR/PVC (płytki drukowane są wykonane z laminatów bez BFR/PVC).
- Wyświetlacz z certyfikatem TCO.
- Szkło bez związków arsenu i brak związków rtęci, wyłącznie dla panelu.
- Wysoki współczynnik kontrastu dynamicznego (8 000 000:1).
- 0,3 W - pobór mocy podczas oczekiwania, w trybie uśpienia.
- Miernik energii pokazuje poziom energii zużywanej przez monitor w czasie rzeczywistym.
- Zapewnia optymalny komfort widzenia dzięki niemigoczącemu ekranowi i funkcji ComfortView, która minimalizuje emisję światła niebieskiego.

# Identyfikacja części i elementów sterowania

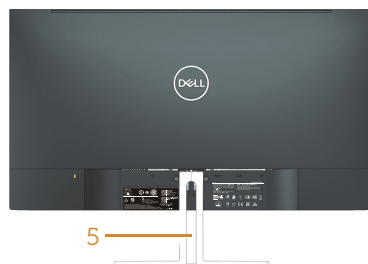
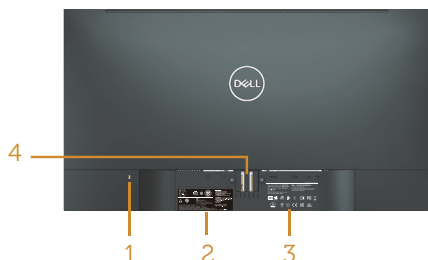
## Widok z przodu



Przyciski sterowania

Etykieta	Opis
1	Przyciski funkcji (Dalsze informacje, patrz <a href="#">Obsługa monitora</a> ).
2	Przycisk włączenia/wyłączenia zasilania

## Widok od tyłu



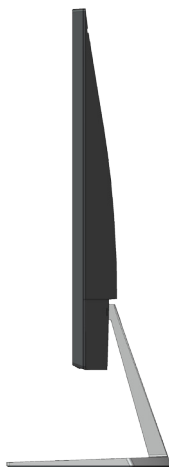
Widok od tyłu z podstawą monitora

Etykieta	Opis	Zastosowanie
1	Zabezpieczenie – gniazdo blokady	Zabezpieczenie monitora blokadą zabezpieczenia (blokada zabezpieczenia nie jest dołączona).
2	Etykieta zgodności z przepisami (w tym etykieta numeru seryjnego z kodem kreskowym i kodem serwisowym)	Lista zgodności z przepisami. Sprawdź tę etykietę, jeśli poszukujesz informacji o kontakcie z pomocą techniczną Dell. Etykieta serwisowa Dell służy do celu zarządzania gwarancją i serwisem klienta Dell oraz do zapisywania informacji o systemie podstawowym.

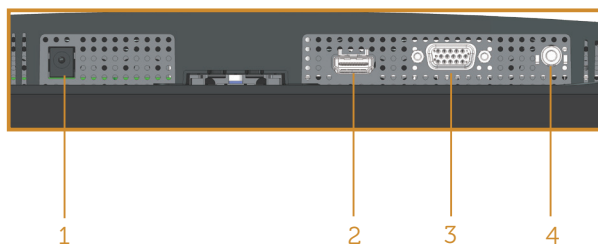


3	Trwała etykieta z informacjami dotyczącymi przepisów	Lista zgodności z przepisami.
4	Przycisk zwolnienia podstawy	Odtęczenie podstawy od monitora.
5	Gniazdo prowadzenia kabli	Do organizacji przebiegu kabli, poprzez ich umieszczenie w gnieździe.

## Widok z boku



## Widok z dołu



### Widok z dołu bez podstawy monitora

Etykieta	Opis	Zastosowanie
1	Gniazdo zasilacza	Do podłączania kabla zasilającego monitora z zasilaczem prądu stałego 19,5 V.
2	Gniazdo HDMI	Podłącz komputer za pomocą kabla HDMI.
3	Gniazdo VGA	Do podłączania komputera za pomocą kabla VGA (opcjonalnie).
4	Gniazdo liniowego wyjścia audio	Do podłączania zewnętrznych głośników aktywnych lub subwoofera (zakup opcjonalny).

## Dane techniczne monitora

<b>Model</b>	<b>S2718HN/S2718NX</b>
Typ ekranu	Aktywna matryca - TFT LCD
Typ panelu	In-Plane Switching
Widoczny obraz	
Przekątna	686,00 mm (27 cala)
Poziomo, obszar aktywny	597,89 mm (23,54 cala)
Pionowo, obszar aktywny	336,31 mm (13,24 cala)
Obszar	2 010,76 cm <sup>2</sup> (311,67 cm <sup>2</sup> )
Podziałka pikseli	0,3114 mm
Liczba pikseli na cal (PPI)	82
Kąt widzenia	178° (pionowo), typowy 178° (poziomo), typowy
Brightness (Jasność)	250 cd/m <sup>2</sup> (typowe)
Współczynnik kontrastu	1000 do 1 (typowy) 8 000 000 do 1 (kontrast dynamiczny)
Powłoka płyty przedniej	Antyodblaskowa (zaciemnienie 1,0%), twarda warstwa (3H)
Podświetlenie	System listwy podświetlenia LED
Czas odpowiedzi	6 ms typowy (G do G)
Głębia kolorów	16,7 mln kolorów
Gama kolorów	CIE 1976 (84%), CIE 1931 (72%), >99% sRGB
Częstotliwość obrazu technologii FreeSync (tylko port HDMI)	48–75 Hz
Zgodność z oprogramowaniem Dell Display Manager	Tak
Złącza	1x HDMI (wer. 2.0 i wer. 1.4) 1x VGA
Szerokość obramowania (krawędź monitora do obszaru aktywnego)	6,7 mm (górze) 6,8 mm (lewa/prawa strona) 8,4 mm (dół)
Zabezpieczenia	Gniazdo blokady bezpieczeństwa (blokada kablowa to akcesorium opcjonalne)
Regulacje	Nachylenie (5°/21°)

## Dane techniczne rozdzielczości

<b>Model</b>	<b>S2718HN/S2718NX</b>
Zakres skanowania poziomie	31 kHz do 140 kHz (automatyczne)
Zakres skanowania w pionie	48 Hz do 75 Hz (automatyczne)
Maksymalna wstępnie ustawiona rozdzielczość	1920 x 1080 przy 60 Hz w przypadku gniazda VGA. 1920 x 1080 przy 75 Hz w przypadku gniazda HDMI 1.4. 3840 x 2160 przy 60 Hz w przypadku gniazda HDMI 2.0.

## Obsługiwane tryby wideo

<b>Model</b>	<b>S2718HN/S2718NX</b>
Możliwości wyświetlania wideo (HDMI)	480p, 480i, 576p, 720p, 1080p, 576i, 1080i, 2160p

## Wstępnie ustawione tryby wyświetlania

Tryb wyświetlania	Częstotliwość pozioma (kHz)	Częstotliwość pionowa (Hz)	Zegar pikseli (MHz)	Polaryzacja synchronizacji (w poziomie/w pionie)
VESA, 720 x 400	31,5	70,1	28,3	-/+
VESA, 640 x 480	31,5	60,0	25,2	-/-
VESA, 640 x 480	37,5	75,0	31,5	-/-
VESA, 800 x 600	37,9	60,3	40,0	+/+
VESA, 800 x 600	46,9	75,0	49,5	+/+
VESA, 1024 x 768	48,4	60,0	65,0	-/-
VESA, 1024 x 768	60,0	75,0	78,8	+/+
VESA, 1152 x 864	67,5	75,0	108,0	+/+
VESA, 1280 x 1024	64,0	60,0	108,0	+/+
VESA, 1280 x 1024	80,0	75,0	135,0	+/+
VESA, 1600 x 900	60,0	60,0	108,0	+/+
VESA, 1920 x 1080	67,5	60,0	148,5	+/+
VESA, 2560 x 1440	88,8	60,0	241,5	+/+
VESA, 3840 x 2160	65,7	30,0	262,75	+/+
VESA, 3840 x 2160	133,3	60,0	533,25	+/+

## Lista kart graficznych obsługujących technologie FreeSync

Listę kart graficznych obsługujących technologie FreeSync można znaleźć w witrynie firmy AMD.

<http://www.amd.com/en-us/innovations/software-technologies/technologies-gaming/freesync>

## Parametry elektryczne

<b>Model</b>		<b>S2718HN/S2718NX</b>
Sygnały wejścia wideo		<ul style="list-style-type: none"> <li>HDMI 1.4/HDMI 2.0, 600 mV dla każdej linii różnicowej, impedancja wejściowa 100 omów na parę różnicową, analogowy RGB, 0,7 V +/- 5%, biegunowość dodatnia przy impedancji wejściowej 75 omów</li> </ul>
Zasilacz AC/DC	Napięcie/częstotliwość/prąd wejścia	Zasilacz Delta DA65NM111-00 od 100 V AC do 240 V AC/od 50 Hz do 60 Hz ±3 Hz/1,6 A (maks.)
	Napięcie/prąd wyjścia	Wyjście: 19,5 V DC/3,34 A
Prąd rozruchowy		Maksymalny prąd rozruchowy mniejszy niż 150 A przy Vin=115/230 V

## Charakterystyki fizyczne

<b>Model</b>	<b>S2718H/S2718HX</b>	
<b>Typ kabla sygnałowego</b>	<ul style="list-style-type: none"> <li>• Cyfrowy: odłączany, HDMI, 19-stykowy</li> <li>• Analogowy: odłączany, D-Sub, 15-pinowy</li> </ul>	
<b>Wymiary (z podstawą)</b>		
Wysokość	453,6 mm (17,86 cala)	
Szerokość	612,7 mm (24,12 cala)	
Głębokość	162,2 mm (6,39 cala)	
<b>Wymiary (bez podstawy)</b>		
Wysokość	356,5 mm (14,04 cala)	
Szerokość	612,7 mm (24,12 cala)	
Głębokość	44,2 mm (1,74 cala)	
<b>Wymiary podstawy</b>		
Wysokość	173,7 mm (6,84 cala)	
Szerokość	264,0 mm (10,39 cala)	
Głębokość	162,2 mm (6,39 cala)	
<b>Masa</b>	<b>S2718HN</b>	<b>S2718NX</b>
Masa z opakowaniem	8,16 kg (17,98 lb)	8,25 kg (18,18 lb)
Masa z zamontowaną podstawą i kablami	4,97 kg (10,96 lb)	5,07 kg (11,16 lb)
Masa bez zespołu podstawy (bez kabli)	3,78 kg (8,33 lb)	3,78 kg (8,33 lb)
Masa zespołu podstawy	0,77 kg (1,70 lb)	0,77 kg (1,70 lb)
Połysek ramki przedniej (min.)	Czarna ramka – 85 jednostek połyску	Czarna ramka – 85 jednostek połyску

## Charakterystyki środowiskowe

<b>Model</b>	<b>S2718HN/S2718NX</b>
<b>Temperatura</b>	
Działanie	0°C do 40°C
Bez działania	<ul style="list-style-type: none"> <li>Przechowywanie: -20°C do 60°C</li> <li>Transport: -20°C do 60°C</li> </ul>
<b>Wilgotność</b>	
Działanie	10% do 80% (bez kondensacji)
Bez działania	<ul style="list-style-type: none"> <li>Przechowywanie: od 10% do 90% (bez kondensacji)</li> <li>Transport: od 10% do 90% (bez kondensacji)</li> </ul>
<b>Wysokość nad poziomem morza</b>	
Działanie (maks.)	5 000 m (16 400 ft)
Bez działania (maks.)	12 192 m (40 000 ft)
Odprowadzanie ciepła	<ul style="list-style-type: none"> <li>119,45 BTU/godzinę (maksymalne)</li> <li>81,9 BTU/godzinę (typowe)</li> </ul>

## Tryby zarządzania zasilaniem

Jeśli w komputerze zainstalowana jest karta graficzna lub oprogramowanie zgodne z VESA DPM, monitor automatycznie redukuje zużycie energii, gdy nie jest używany. Określa się to jako tryb oszczędzania energii\*. Jeśli komputer wykryje wejście z klawiatury, myszy lub innego urządzenia wejścia, automatycznie wznowi działanie. Następująca tabela pokazuje zużycie energii i sygnalizację tej funkcji automatycznego oszczędzania energii.

\* Zerowe zużycie energii w trybie wyłączenia można uzyskać wyłączenie poprzez odłączenie kabla zasilającego od monitora.

Tryby VESA	Synchr. pozioma	Synchr. pionowa	Video	Wskaźnik zasilania	Zużycie energii
Normalne działanie	Aktywna	Aktywna	Aktywna	Biały	35 W (maksymalnie) 24 W (typowo)
Tryb wyt. aktywności	Nieaktywna	Nieaktywna	Wygaszony	Biały (jarzenie)	Mniej niż 0,3 W
Wyłączenie	-	-	-	Wyt.	Mniej niż 0,3 W

Energy Star	Zużycie energii
P <sub>ON</sub>	20,5 W
E <sub>TEC</sub>	64 kWh

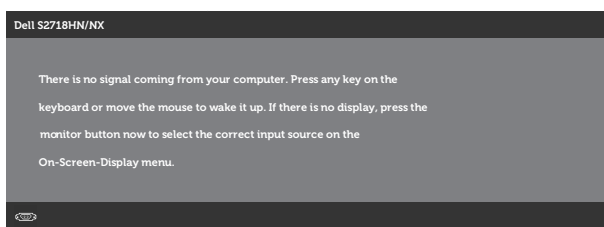
## UWAGA:

P<sub>ON</sub>: Zużycie energii w trybie włączenia zgodnie z Energy Star 7.0.

E<sub>TEC</sub>: Całkowite zużycie energii w kWh zgodnie z Energy Star 7.0.

Dokument ten pełni wyłącznie funkcję informacyjną i zawiera dane uzyskane w warunkach laboratoryjnych. Wydajność urządzenia może być inna w zależności od zakupionych programów, składników i urządzeń peryferyjnych; uaktualnienie podanych informacji nie jest zagwarantowane. W związku z tym klient nie powinien polegać na zapewnionych informacjach podczas podejmowania decyzji dotyczących tolerancji elektrycznych itp. Nie udziela się żadnych gwarancji, wyraźnych ani dorozumianych, w odniesieniu do dokładności lub kompletności.

OSD działa wyłącznie w trybie normalnego działania. Po naciśnięciu w trybie wyłączenia aktywności, dowolnego przycisku, wyświetlone zostaną następujące komunikaty:



Uaktywnij komputer i monitor w celu uzyskania dostępu do menu ekranowego.

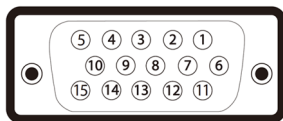


**UWAGA:** Monitor jest zgodny z **ENERGY STAR**.



# Przypisanie styków

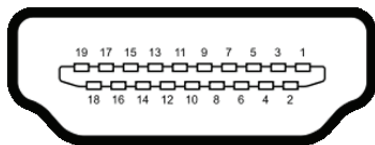
## Złącze VGA



Numer styku	15-stykowa strona podłączonego kabla sygnałowego
1	Video-Czerwony
2	Video-Zielony
3	Video-Niebieski
4	GND
5	Autotest
6	GND-R
7	GND-G
8	GND-B
9	Komputer 5 V/3,3 V
10	GND-synchr.
11	GND
12	Dane DDC
13	Synchr. pozioma
14	Synchr. pionowa
15	Zegar DDC



## Złącze HDMI



Numer styku	19-stykowa strona podłączonego kabla sygnałowego
1	DANE TMDS 2+
2	DANE TMDS 2 EKTRAN
3	DANE TMDS 2-
4	DANE TMDS 1+
5	DANE TMDS 1 EKTRAN
6	DANE TMDS 1-
7	DANE TMDS 0+
8	DANE TMDS 0 EKTRAN
9	DANE TMDS 0-
10	ZEGAR TMDS+
11	ZEGAR TMDS EKTRAN
12	ZEGAR TMDS-
13	CEC
14	Zarezerwowane (normalnie zwarte na urządzeniu)
15	ZEGAR DDC (SCL)
16	DANE DDC (SDA)
17	Masa DDC/CEC
18	ZASILANIE +5V
19	WYKRYWANIE BEZ WYŁĄCZANIA

## Zgodność z Plug and Play

Monitor można zainstalować w dowolnym systemie zgodnym z Plug and Play. Monitor automatycznie udostępnia dla komputera dane EDID (Extended Display Identification Data) poprzez protokoły DDC (Display Data Channel), dlatego system może wykonać automatyczną konfigurację i optymalizację ustawień. Większość instalacji monitorów jest automatyczna, w razie potrzeby możesz wybrać inne ustawienia. Aby uzyskać dalsze informacje dotyczące zmiany monitora, sprawdź [Obsługa monitora](#).


## Polityka jakości i pikseli monitora LCD

Podczas procesu produkcji monitorów LCD, może się zdarzyć, że jeden lub więcej pikseli utrwali się w niezmienionym stanie, ale są one trudne do zauważenia i nie wpływają na jakość ani użyteczność monitora. Dalsze informacje o polityce jakości i pikseli monitora Dell można znaleźć na stronie pomocy technicznej Dell pod adresem [www.dell.com/support/monitors](http://www.dell.com/support/monitors).

## Wskazówki dotyczące konserwacji

### Czyszczenie monitora

 **OSTRZEŻENIE:** Przed czyszczeniem monitora należy odłączyć od gniazdka elektrycznego kabel zasilający monitora.

 **PRZESTROGA:** Przed czyszczeniem monitora należy przeczytać i zastosować się do [instrukcji bezpieczeństwa](#).



Podczas rozpakowywania, czyszczenia lub obsługi monitora należy przestrzegać poniższych zaleceń:

- W celu oczyszczenia ekranu należy zwilżyć nieznacznie wodą miękką, czystą szmatkę. Jeśli to możliwe należy używać specjalnych chusteczek do czyszczenia ekranu lub środków odpowiednich do czyszczenia powłok antystatycznych. Nie należy używać benzenu, rozcieńczalnika, amoniaku, ściernych środków czyszczących lub sprężonego powietrza.
- Do czyszczenia monitora należy używać nieznacznie zwilżonej szmatki. Należy unikać używania jakichkolwiek detergentów, ponieważ niektóre detergenty pozostawiają na monitorze mleczny osad.
- Jeśli po rozpakowaniu monitora zauważony zostanie biały proszek należy wytrzeć go szmatką.
- Podczas obsługi monitora należy zachować ostrożność, ponieważ zarysowanie monitora o ciemnych kolorach powoduje pozostawienie białych śladów.
- Aby uzyskać najlepszą jakość obrazu na monitorze należy używać dynamicznie zmieniany wygaszacz ekranu i wyłączać monitor, gdy nie jest używany.

# Ustawianie monitora

---

## Podłączanie podstawy

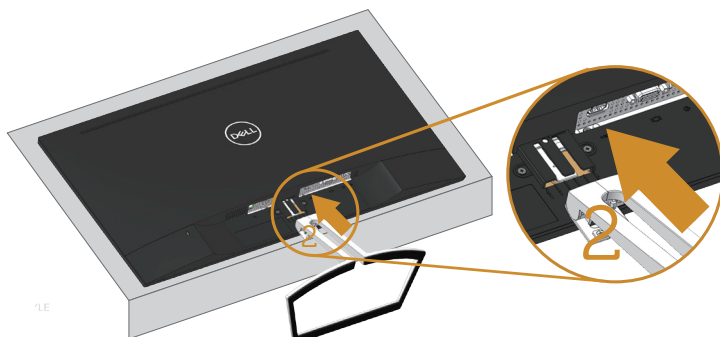
-  **UWAGA:** Po dostarczeniu monitora z fabryki, podstawa jest odłączona.
-  **UWAGA:** Dotyczy to monitora z podstawą. Po zakupieniu innej podstawy należy sprawdzić odpowiedni podręcznik instalacji podstawy w celu uzyskania instrukcji instalacji.

Mocowanie podstawy monitora:

1. Umieść monitor na miękkiej tkaninie lub poduszce.



2. Dopasuj wspornik montażu podstawy do rowków na monitorze.



3. Włóż podstawę do momentu jej zabezpieczenia na miejscu.



## Podłączanie monitora

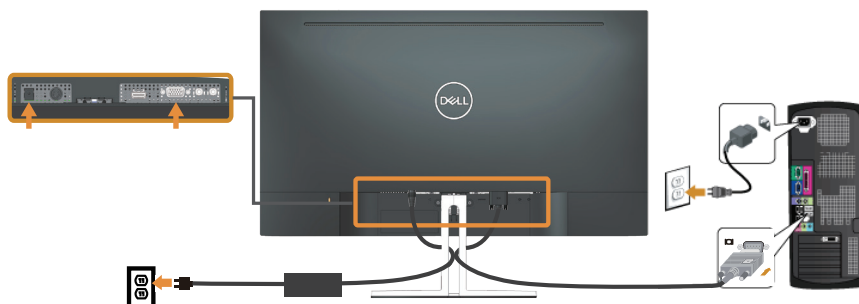
**⚠️ OSTRZEŻENIE:** Przed rozpoczęciem jakichkolwiek procedur z tej części, wykonaj [Instrukcje bezpieczeństwa](#).

**✍️ UWAGA:** Nie należy podłączać jednocześnie wszystkich kabli do komputera. Przed podłączeniem kabli do monitora zalecane jest ich przeprowadzenie przez otwór do zarządzania kablami.

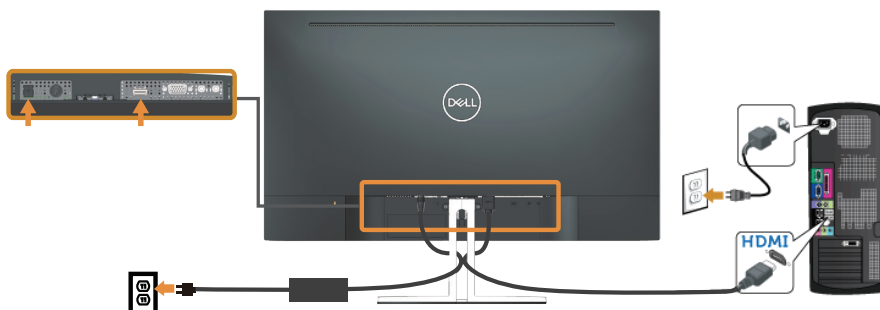
W celu podłączenia monitora do komputera:

1. Wyłącz komputer i odłącz kabel zasilający.
2. Podłącz kabel VGA, audio lub HDMI do monitora i do komputera.

### Podłączenie kabla VGA (opcjonalny)

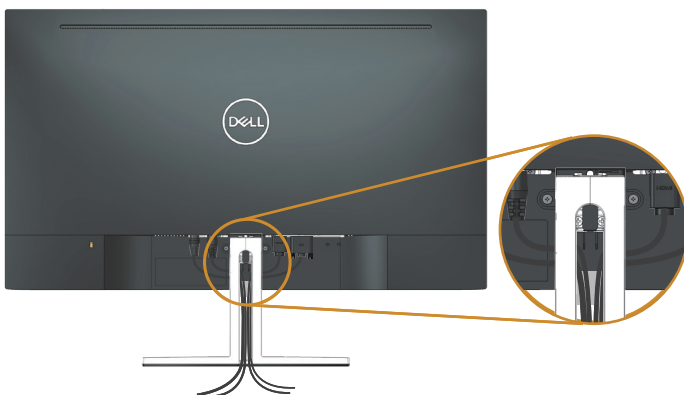


### Podłączenie kabla HDMI





## Porządkowanie kabli

Użyj gniazdo do prowadzenia kabli w celu uporządkowania kabli podłączonych do monitora.



## Demontaż podstawy

-  **UWAGA:** Aby zapobiec zarysowaniu ekranu LCD podczas zdejmowania podstawy, monitor należy położyć na miękkiej i czystej powierzchni.
-  **UWAGA:** Dotyczy to monitora z podstawą. Po zakupieniu innej podstawy należy sprawdzić odpowiedni podręcznik instalacji podstawy w celu uzyskania instrukcji instalacji.

Aby zdjąć podstawę:

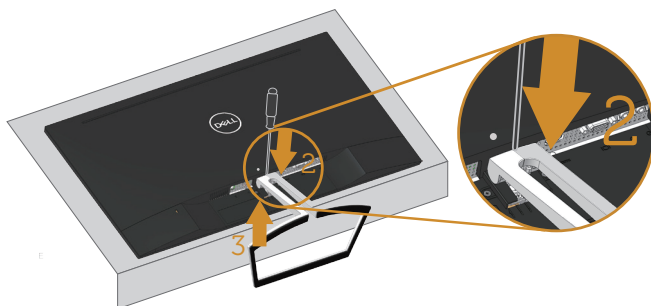
1. Umieść monitor na miękkiej tkaninie lub poduszce na biurku.



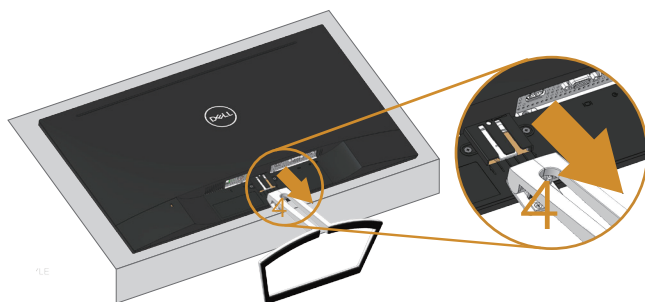
2. Przechyl podstawę w dół, aby uzyskać dostęp do przycisku zwalniającego.



3. Naciśnij przycisk zwalniający za pomocą długiego śrubokręta.



4. Odłącz podstawę, przytrzymując naciśnięty przycisk zwalniający.





# Obsługa monitora

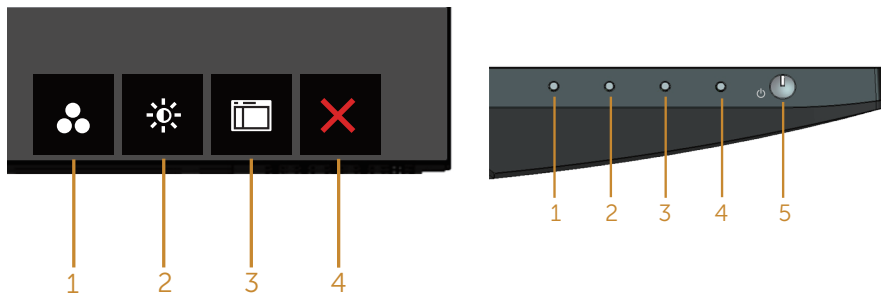
## Włączanie zasilania monitora

Naciśnij przycisk  w celu włączenia monitora.





## Używanie przycisków sterowania




Przyciski sterowania na dole monitora umożliwiają regulację wyświetlanego obrazu.



Przyciski sterowania

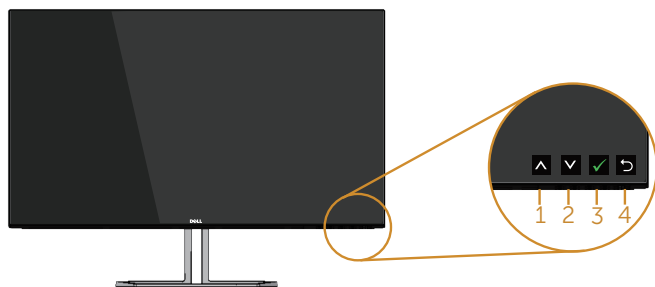
W poniższej tabeli opisano przyciski sterowania:





Przyciski sterowania	Opis
1  Shortcut key (Przycisk skrótu)/Preset Modes (Tryby wstępnie zaprogramowane)	Użyj tego przycisku, aby wybrać z listy tryb ustawień wstępnych.
2  Shortcut key (Przycisk skrótu)/Brightness (Jasność)/ Contrast (Kontrast)	Użyj przycisku Brightness/Contrast (jasności/kontrastu) w celu uzyskania bezpośredniego dostępu do menu sterowania „Brightness” (Jasność) i „Contrast” (Kontrast).

3	 Menu	Użyj przycisku Menu do uaktywnienia menu ekranowego (OSD) i wybrania odpowiedniego menu. Patrz <a href="#">Uzyskiwanie dostępu do menu OSD</a> .
4	 Exit (Zakończ)	Użyj tego przycisku, aby powrócić do menu głównego lub opuścić główne menu ekranowe.
5	 Zasilanie (z kontrolką zasilania)	Naciśnij przycisk zasilania w celu włączenia lub wyłączenia monitora.  Stałe białe światło oznacza, że monitor jest włączony i w pełni funkcjonalny. Migające białe światło wskazuje na tryb oszczędzania energii.

## Elementy sterowania menu OSD


Użyj przycisków na dole monitora do regulacji ustawień obrazu.



	Przyciski sterowania	Opis
1	 W górę	Użyj przycisku w górę w celu zwiększenia wartości lub przejścia w górę w menu.
2	 Down (W dół)	Użyj przycisku w dół w celu zmniejszenia wartości lub przejścia w dół w menu.
3	 OK	Użyj przycisku OK w celu potwierdzenia wyboru w menu.
4	 Cofnij	Użyj przycisku Cofnij, aby powrócić do poprzedniego menu.

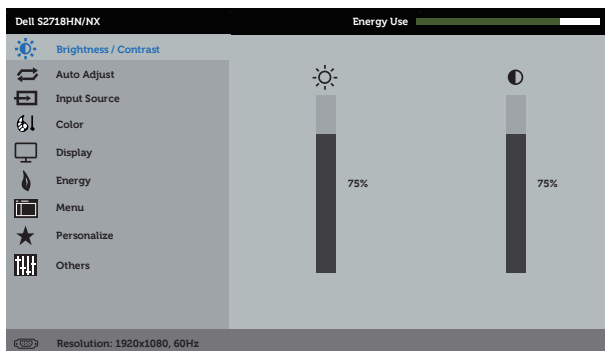
# Korzystanie z menu ekranowego (OSD)










## Uzyskiwanie dostępu do menu OSD




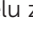

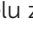
 **UWAGA:** Wprowadzone zmiany są zapisywane automatycznie po przejściu do innego menu, wyjściu z menu OSD lub jego automatycznym wyłączeniu.

1. Naciśnij przycisk , aby wyświetlić główne menu OSD.

## Menu główne dla wejścia analogowego (VGA)



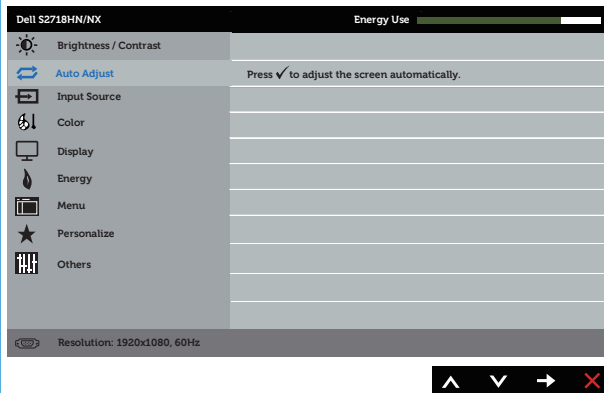
2. Naciśnij przyciski  i , aby przetestować między opcjami ustawień. Po przesunięciu z jednej ikony na drugą, zostanie podświetlona nazwa opcji. W tabeli poniżej przedstawiono pełną listę wszystkich opcji dostępnych dla monitora.
3. Naciśnij jeden raz przycisk  w celu uruchomienia podświetlonej opcji.
4. Naciśnij przyciski  i , aby wybrać wymagany parametr.
5. W celu wprowadzenia zmian naciśnij przycisk , a następnie użyj przycisku  lub , zgodnie ze wskazaniem w menu.
6. Wybierz przycisk , aby powrócić do menu głównego.

Ikona	Menu i podmenu	Opis
	<p><b>Brightness/ Contrast (Jasność/ Kontrast)</b></p>	<p>Użyj to menu, aby uaktywnić regulację brightness/contrast (jasności/kontrastu).</p> 
	<p><b>Brightness (Jasność)</b></p>	<p>Jasność umożliwia regulację luminancji podświetlenia. Naciśnij przycisk , aby zwiększyć jasność i naciśnij przycisk  w celu zmniejszenia jasności (min. 0 / maks. 100).</p> <p><b>UWAGA:</b> Ręczna regulacja jasności jest wyłączona, gdy jest włączony kontrast dynamiczny.</p>
	<p><b>Contrast (Kontrast)</b></p>	<p>Wyreguluj najpierw jasność, a następnie wyreguluj kontrast, tylko wtedy, gdy wymagana jest dalsza regulacja.</p> <p>Naciśnij przycisk , aby zwiększyć kontrast i naciśnij przycisk  w celu zmniejszenia kontrastu (min. 0 / maks. 100).</p> <p>Funkcja kontrast umożliwia regulację stopnia różnicy między ciemnymi i jasnymi miejscami na ekranie.</p>



## Auto Adjust (Automatyczna regulacja)

Użyj tego przycisku do uaktywnienia automatycznych ustawień i menu regulacji.




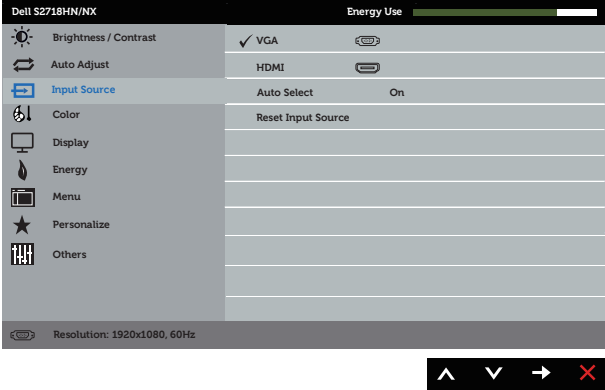



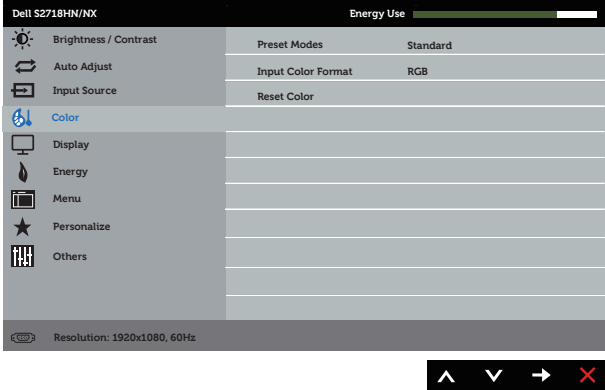
Podczas autodopasowania monitora do bieżącego wejścia, pojawi się następujące okno dialogowe:

**Auto Adjustment in Progress...**

Automatyczna regulacja umożliwia autoregulację monitora w celu dostosowania do przychodzącego sygnału wideo. Po użyciu automatycznej regulacji, można dalej, dokładnie wyregulować monitor za pomocą elementów sterowania zegar pikseli (zgrubnie) i faza (dokładnie) w ustawieniach wyświetlacza.

**UWAGA:** Automatyczna regulacja nie zostanie wykonana, po naciśnięciu przycisku, przy braku aktywnych sygnałów wejścia wideo lub podłączonych kabli.

Opcja ta jest dostępna wyłącznie podczas używania złącza analogowego (VGA).

	<p><b>Input Source (Źródło wejścia)</b></p>	<p>Użyj menu źródło wejścia do wyboru między różnymi sygnałami wideo, które można podłączyć do monitora.</p> 
	<p><b>VGA</b></p>	<p>Wybierz wejście VGA, gdy używane jest złącze analogowe (VGA). Naciśnij , aby wybrać źródło wejścia VGA.</p>
	<p><b>HDMI</b></p>	<p>Wybierz wejście HDMI, gdy używane jest złącze HDMI. Naciśnij , aby wybrać źródło wejścia HDMI.</p>
	<p><b>Auto Select (Automatyczny wybór)</b></p>	<p>Wybierz opcję automatyczny wybór w celu wyszukania dostępnych sygnałów wejścia.</p>
	<p><b>Reset Input Source (Resetuj źródło wejścia)</b></p>	<p>Wybierz tę opcję, aby przywrócić domyślne źródło wejścia.</p>
	<p><b>Color (Kolor)</b></p>	<p>Użyj opcji kolor do regulacji trybu ustawień koloru.</p> 



## Preset Modes (Tryby ustawień wstępnych)

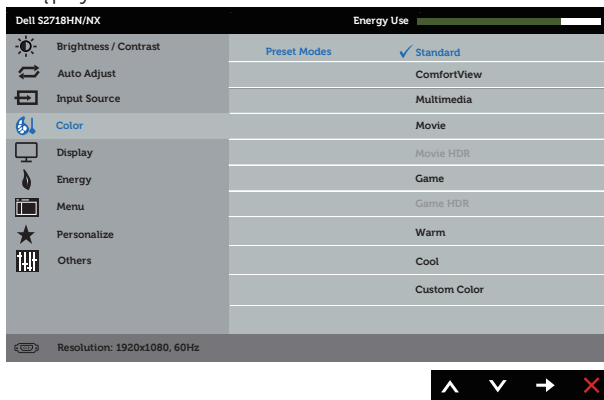
W przypadku wybrania pozycji Preset Modes (Tryby ustawień wstępnych) można wybrać z listy opcję Standard (Standardowe), ComfortView (Komfort widzenia), Multimedia, Movie (Film), Movie HDR (Film HDR), Game (Gra), Game HDR (Gra HDR), Warm (Ciepłe), Cool (Zimne) lub Custom Color (Kolory niestandardowe).

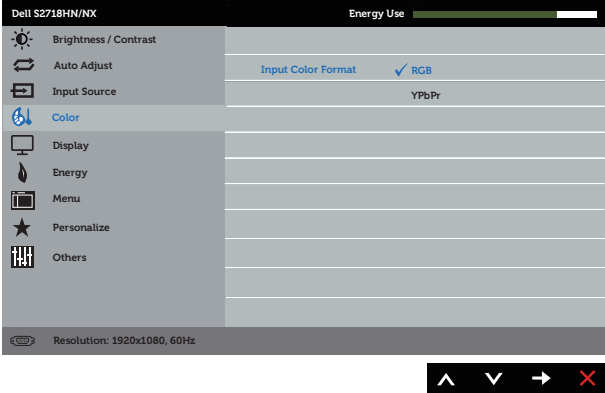




- Standard (Standardowe): Załadowanie domyślnych ustawień koloru monitora. To jest domyślny tryb ustawień wstępnych.
- ComfortView (Komfort widzenia): Zmniejszenie poziomu światła niebieskiego emitowanego przez ekran w celu zwiększenia komfortu widzenia.
- Multimedia: Ładowanie ustawień koloru, idealnych do aplikacji multimedialnych.
- Movie (Film): Ładowanie ustawień kolorów, idealnych do filmów.
- Movie HDR (Film HDR)\*: Ładowanie ustawień kolorów idealnych do filmów z obsługą technologii HDR.
- Game (Gra): Ładowanie ustawień kolorów, idealnych do większości gier.
- Game HDR (Gra HDR)\*#: Ładowanie ustawień kolorów idealnych do gier z obsługą technologii HDR.
- Warm (Ciepłe): Zwiększenie temperatury kolorów. Z odcieniem czerwonym/żółtym ekran wydaje się cieplejszy.
- Cool (Zimne): Zmniejszenie temperatury kolorów. Z odcieniem niebieskim, ekran wydaje się zimniejszy.
- Custom Color (Kolory niestandardowe): Umożliwia ręczną regulację ustawień kolorów.

\*HDR: Technologia HDR (ang. High Dynamic Range) dla monitorów.


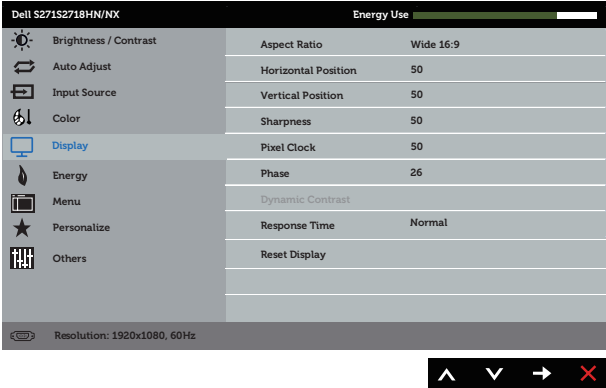




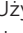

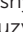
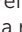

#Game HDR (Gra HDR): Brak zgodności z technologią AMD FreeSync™.


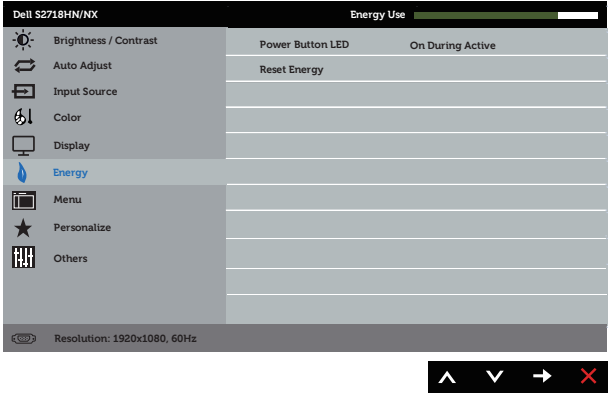
Naciśnij przyciski  i  w celu regulacji wartości trzech kolorów (R, G, B) i utworzenia własnego trybu wstępnych ustawień kolorów.



<p><b>Input Color Format (Wprowadź format koloru)</b></p>	<p>Umożliwia ustawienie trybu wejścia wideo na:</p> <ul style="list-style-type: none"> <li>• RGB: Wybierz tę opcję, jeśli monitor jest podłączony do komputera lub odtwarzacza DVD, za pomocą kabla HDMI.</li> <li>• YPbPr: Wybierz tę opcję, jeśli odtwarzacz DVD obsługuje tylko wyjście YPbPr.</li> </ul>  <p>The screenshot shows the OSD menu for a Dell S2718HN/NX monitor. The 'Input Color Format' option is selected and set to 'RGB'. Other options visible include 'YPbPr'. The menu also shows 'Brightness / Contrast', 'Auto Adjust', 'Input Source', 'Color', 'Display', 'Energy', 'Menu', 'Personalize', and 'Others'. The resolution is 1920x1080, 60Hz.</p>
<p><b>Saturation (Nasycenie)</b></p>	<p>Umożliwia regulację nasycenia koloru obrazu wideo. Użyj  lub  do regulacji nasycenia w zakresie od 0 do 100.</p> <p>Naciśnij  , aby zwiększyć monochromatyczny wygląd obrazu wideo.</p> <p>Naciśnij  , aby zwiększyć kolorowy wygląd obrazu wideo.</p> <p><b>UWAGA:</b> Regulacja opcji Nasycenie dostępna jest jedynie po wybraniu trybu ustawień wstępnych Film lub Gra.</p>
<p><b>Reset Color (Resetowanie kolorów)</b></p>	<p>Umożliwia przywrócenie fabrycznych ustawień kolorów monitora.</p>



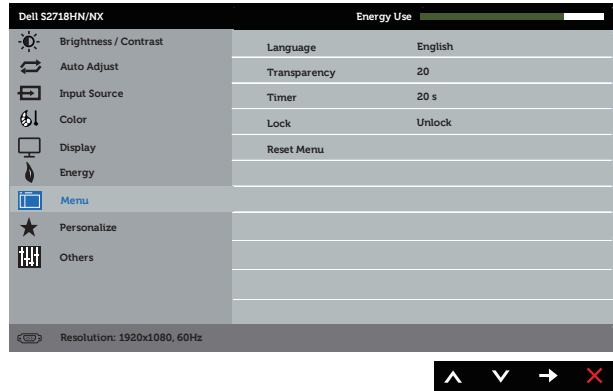
	<b>Display (Ekran)</b>	<p>Użyj opcji wyświetlacz do regulacji ustawień obrazu.</p> 
	<b>Aspect Ratio (Współczynnik proporcji)</b>	Regulacja współczynnika proporcji jako Szeroki 16:9, 4:3 lub 5:4.
	<b>Horizontal Position (Pozycja pozioma)</b>	Użyj przycisków  lub  do regulacji przesunięcia obrazu w lewo i w prawo. Minimalna wartość wynosi 0 (-). Maksymalna wartość wynosi 100 (+).
	<b>Vertical Position (Pozycja pionowa)</b>	Użyj przycisków  lub  do regulacji przesunięcia obrazu w górę i w dół. Minimalna wartość wynosi 0 (-). Maksymalna wartość wynosi 100 (+).
	<b>Sharpness (Ostrość)</b>	Ta funkcja sprawia, że obraz wygląda na bardziej ostry lub bardziej miękkie. Użyj przycisku  lub  do regulacji ostrości w zakresie od 0 do 100.
	<b>Pixel Clock (Zegar pikseli)</b>	Regulacje faza i zegar pikseli, umożliwiają dostosowanie monitora do własnych preferencji. Użyj przycisków  lub  do regulacji, dla uzyskania najlepszej jakości obrazu. Minimalna wartość wynosi 0 (-). Maksymalna wartość wynosi 100 (+). <b>UWAGA:</b> Pozycja jest dostępna, gdy gniazdem wejściowym jest VGA.
	<b>Phase (Faza)</b>	Jeśli poprzez użycie regulacji faza nie można uzyskać satysfakcjonujących wyników, użyj opcję zegar pikseli (wstępna), a następnie użyj ponownie regulacji faza (dokładna). Minimalna wartość wynosi 0 (-). Maksymalna wartość wynosi 100 (+). <b>UWAGA:</b> Pozycja jest dostępna, gdy gniazdem wejściowym jest VGA.
	<b>Dynamic Contrast (Kontrast dynamiczny)</b>	Umożliwia zwiększenie poziomu kontrastu w celu uzyskania ostrzejszego i zawierającego więcej szczegółów obrazu. Naciśnij przycisk  , aby wybrać kontrast dynamiczny włączony lub wyłączony. <b>UWAGA:</b> Opcja Dynamiczny kontrast, zapewnia większy kontrast po wybraniu trybu ustawień wstępnych gry lub film.

	<b>Response Time (Czas odpowiedzi)</b>	Użytkownik może wybrać opcję Normal (Normalny) lub Fast (Szybki).
	<b>Reset Display (Resetowanie wyświetlacza)</b>	Wybierz opcję do przywrócenia domyślnych ustawień wyświetlania.
	<b>Energy (Energia)</b>	
	<b>Power Button LED (Dioda LED przycisku zasilania)</b>	Umożliwia ustawienie włączania lub wyłączenia wskaźnika LED zasilania podczas aktywności w celu oszczędzania energii.
	<b>Reset Energy (Resetowanie ustawień energii)</b>	Wybierz tę opcję w celu przywrócenia domyślnych Energy settings (Ustawień energii).



## Menu

Wybierz tę opcję, aby wyregulować ustawienia OSD, takie jak języki OSD, czas pozostawiania menu na ekranie, itd.



### Language (Język)

**Opcja Język** umożliwia ustawienie jednego z ośmiu języków menu ekranowego (Angielski, Hiszpański, Francuski, Niemiecki, Portugalski (brazylijski), Rosyjski, Chiński uproszczony lub Japoński).

### Transparency (Przejrzystość)

Wybierz tę opcję, aby zmienić przezroczystość menu, ustawiając za pomocą przycisku lub wartość od 0 do 100.

### Timer (Zegar)

Czas wyświetlania OSD: pozwala na ustawienie czasu przez który menu ekranowe będzie pozostawać aktywne po ostatnim naciśnięciu przycisku.

Użyj przycisków lub do regulacji suwaka w 1 sekundowych przyrostach, od 5 do 60 sekund.

### Lock (Blokada)

Kontrola dostępu użytkownika do regulacji. Po wybraniu opcji blokada, nie są dozwolone żadne regulacje użytkownika. Zablokowane są wszystkie przyciski.

**UWAGA:** Kiedy menu OSD jest zablokowane, naciśnięcie przycisku menu powoduje bezpośrednie przejście do menu ustawień OSD, z wstępnie wybraną opcją „Blokada OSD” na początku. Naciśnij przycisk i przytrzymaj go przez 6 sekund w celu odblokowania i zapewnienia użytkownikowi dostępu do wszystkich odpowiednich ustawień.

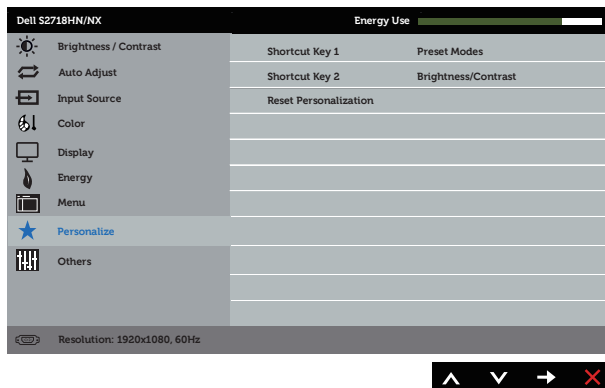
### Reset Menu (Resetowanie menu)

Resetowanie wszystkich ustawień OSD do fabrycznych, wstępnie ustawionych wartości.



## Personalize (Personalizuj)

Użytkownik może wybrać ustawienie pozycji Shortcut Key 1 (Przycisk skrótu 1), Shortcut Key 2 (Przycisk skrótu 2), Reset Personalization (Resetowanie personalizacji), Preset Modes (Tryby ustawień wstępnych) lub Brightness/Contrast (Jasność/Kontrast) i zapisać je do wybierania przyciskiem skrótu.



## Shortcut Key 1 (Przycisk skrótu 1)

Użytkownik może wybrać jedną z następujących pozycji: Preset Modes (Tryby ustawień wstępnych), Brightness/Contrast (Jasność/Kontrast), Auto Adjust (Automatyczna regulacja), Input Source (Źródło wejścia), Aspect Ratio (Współczynnik proporcji) lub Volume (Głośność) w celu ustawienia pozycji Shortcut Key 1 (Przycisk skrótu 1).

## Shortcut Key 2 (Przycisk skrótu 2)

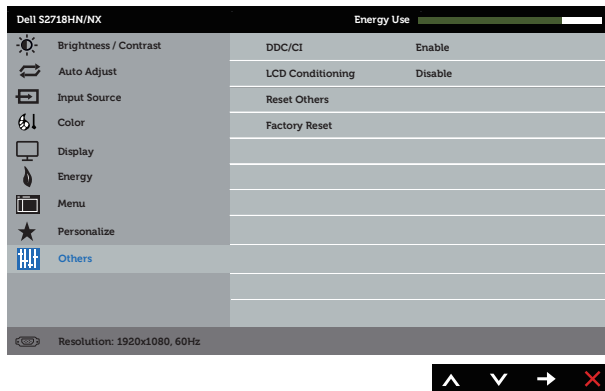
Użytkownik może wybrać jedną z następujących pozycji: tryby ustawień wstępnych, jasność/kontrast, automatyczna regulacja, źródło wejścia i współczynnik proporcji w celu ustawienia pozycji przycisk skrótu 2.

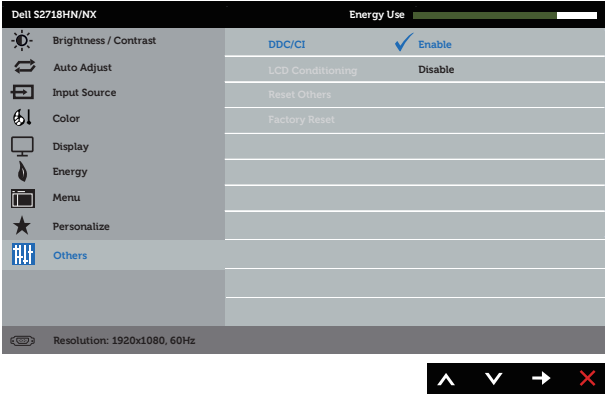
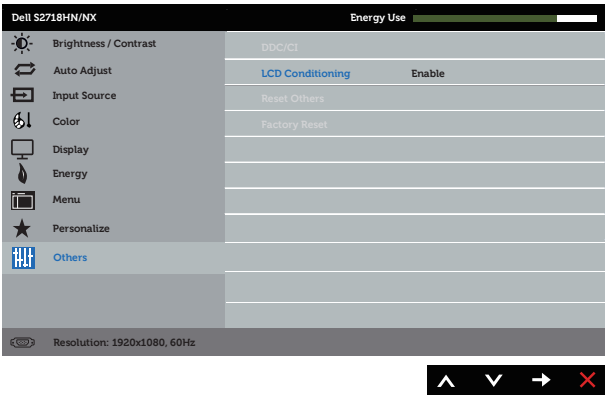
## Reset Personalization (Resetowanie personalizacji)

Umożliwia przywrócenie domyślnego ustawienia przycisku skrótu.



## Others (Pozostałe)



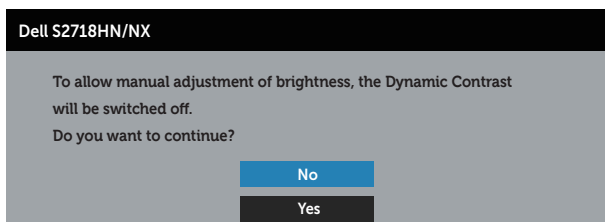
<p><b>DDC/CI</b></p>	<p>DDC/CI (display data channel/command interface), umożliwia wykonanie przez oprogramowanie komputera regulacji parametrów monitora (jasność, zrównoważenie kolorów, itd.). Możesz wyłączyć tę opcję wybierając wyłącz. Włącz tę funkcję w celu zapewnienia najwyższej jakości obsługi i optymalnego działania monitora.</p>  <p>The screenshot shows the OSD menu for a Dell S2718HN/NX monitor. The 'DDC/CI' option is highlighted in blue and set to 'Enable'. Other options include 'LCD Conditioning' (Disable), 'Reset Others', and 'Factory Reset'. The 'Others' menu item is also visible at the bottom.</p>
<p><b>LCD Conditioning (Kondycjonowanie LCD)</b></p>	<p>Funkcja ta pomaga w zmniejszeniu ilości przypadków zatrzymywania obrazu. Zależnie od stopnia zatrzymania obrazu, program może działać przez dłuższy czas. Wybierz opcję <b>Enable (Włącz)</b>, aby rozpocząć kondycjonowanie LCD.</p>  <p>The screenshot shows the OSD menu with 'LCD Conditioning' highlighted in blue and set to 'Enable'. The 'DDC/CI' option is now greyed out. The 'Others' menu item is also visible at the bottom.</p>
<p><b>Reset Other (Resetuj inne)</b></p>	<p>Resetowanie wszystkich ustawień OSD do fabrycznych, wstępnie ustawionych wartości za pomocą <b>Others (Inne)</b> ustawienia.</p>
<p><b>Factory Reset (Resetowanie do ustawień fabrycznych)</b></p>	<p>Resetowanie wszystkich ustawień do fabrycznych, wstępnie ustawionych wartości.</p>



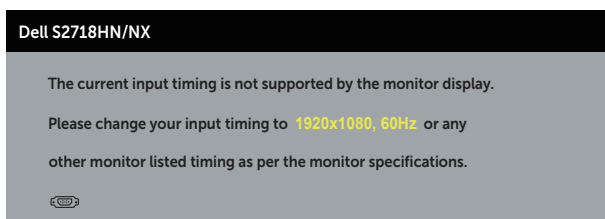
**UWAGA:** Monitor ma wbudowaną funkcję automatycznej kalibracji jasności w celu skompensowania starzenia się diod LED.

## Komunikaty ostrzegawcze OSD

Gdy funkcja **Dynamic Contrast (Kontrast dynamiczny)** jest włączona (w trybach ustawień wstępnych: **Game (Gra)** lub **Movie (Film)**), ręczna regulacja jasności jest wyłączona.

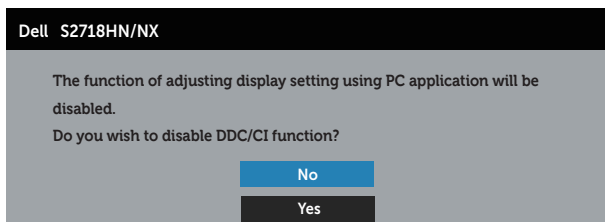


Jeśli monitor nie obsługuje określonego trybu rozdzielczości, wyświetlony zostanie poniższy komunikat:



Oznacza to, że monitor nie może zsynchronizować się z sygnałem odbieranym z komputera. Sprawdź [Dane techniczne monitora](#) w celu uzyskania informacji o zakresach częstotliwości poziomej i pionowej, obsługiwanych przez ten monitor. Zalecany tryb to 1920 x 1080.

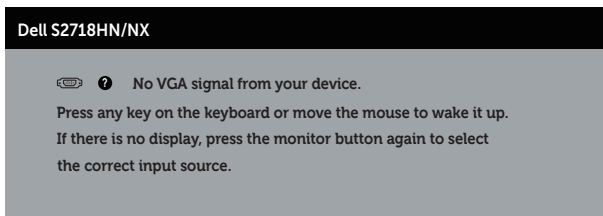
Przed wyłączeniem funkcji **DDC/CI**, wyświetlany jest następujący komunikat:



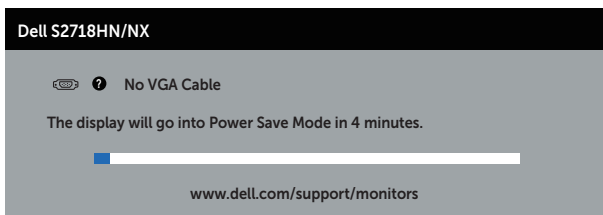
Po przejściu monitora do **Tryb oszczędzania energii**, pojawi się następujący komunikat:



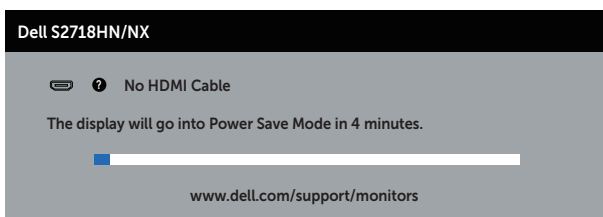
Po naciśnięciu dowolnego przycisku, oprócz przycisku zasilania, w zależności od wybranego wejścia, pojawi się następujący komunikat:



Jeśli nie jest podłączony kabel VGA lub HDMI, pojawi się następujące, pływające okno dialogowe. Po upływie 4 minut w tym stanie monitor zostanie przetoczony do trybu oszczędzania energii.



lub



Aby uzyskać dalsze informacje, sprawdź [Rozwiązywanie problemów](#).

# Ustawianie monitora

## Ustawianie maksymalnej rozdzielczości [z wyjątkiem trybu Movie HDR (Film HDR) i Game HDR (Gra HDR)]

Aby ustawić maksymalną rozdzielczość dla monitora:

W systemach Windows 7, Windows 8, Windows 8.1 i Windows 10:

1. W systemie Windows 8 lub Windows 8.1 wybierz kafelek Pulpit, aby przetączyć na klasyczny wygląd pulpitu.
2. Kliknij prawym przyciskiem na pulpicie i kliknij **Rozdzielczość ekranu**.
3. Kliknij rozwijaną listę rozdzielczości ekranu i wybierz **1920 x 1080**.
4. Kliknij **OK**.

Jeśli nie jest wyświetlana opcja 1920 x 1080, może być konieczna aktualizacja sterownika karty graficznej. W zależności od komputera, wykonaj jedną z następujących procedur:

W przypadku posiadania komputera desktop lub komputera przenośnego Dell:

- Przejdź na stronę [www.dell.com/support](http://www.dell.com/support), wprowadź kod serwisowy komputera i pobierz najnowszy sterownik karty graficznej.

Jeśli używany jest komputer innej marki niż Dell (przenośny lub desktop):

- Przejdź na stronę pomocy technicznej dla komputera i pobierz najnowsze sterowniki grafiki.
- Przejdź do strony sieciowej producenta karty graficznej i pobierz najnowsze sterowniki karty graficznej.

## Jeśli używany jest komputer stacjonarny Dell lub komputer przenośny Dell z dostępem do Internetu

1. Przejdź do [www.dell.com/support](http://www.dell.com/support), wprowadź znacznik serwisowy i pobierz najnowszy sterownik dla posiadanej karty graficznej.
2. Po instalacji sterowników karty graficznej należy ponownie ustawić rozdzielczość **1920 x 1080**.



**UWAGA:** Jeśli nie można ustawić rozdzielczości **1920 x 1080**, należy skontaktować się z firmą Dell i zapytać o kartę graficzną, która obsługuje taką rozdzielczość.

## Jeśli używany jest komputer typu desktop, komputer przenośny lub karta graficzna innej marki niż Dell

W systemach Windows 7, Windows 8, Windows 8.1 i Windows 10:

1. W systemie Windows 8 lub Windows 8.1 wybierz kafelek Pulpit, aby przetączyć na klasyczny wygląd pulpitu.
2. Kliknij prawym przyciskiem myszy na pulpicie, a następnie kliknij polecenie **Personalization (Personalizacja)**.



3. Kliknij pozycję **Change Display Settings (Zmień ustawienia wyświetlania)**.
4. Kliknij pozycję **Advanced Settings (Ustawienia zaawansowane)**.
5. Zidentyfikuj dostawcę karty graficznej z opisu w górnej części okna (np. NVIDIA, ATI, Intel, itd.).
6. Wyszukaj zaktualizowany sterownik w witrynie dostawcy karty graficznej (na przykład <http://www.ATI.com> LUB <http://www.AMD.com>).
7. Po instalacji sterowników karty graficznej należy ponownie ustawić rozdzielczość **1920 x 1080**.

## **Ustawianie maksymalnej rozdzielczości w trybie Movie HDR (Film HDR) i Game HDR (Gra HDR)**

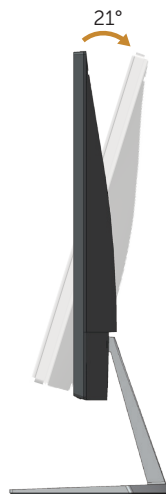
1. W systemach Windows 7, Windows 8, Windows 8.1 i Windows 10.
2. Wybierz w menu OSD pozycję HDR Movie (Film HDR) lub HDR Game (Gra HDR).
3. Kliknij prawym przyciskiem myszy na pulpicie, a następnie kliknij polecenie Screen Resolution (Rozdzielczość ekranu).
4. Kliknij listę rozwijaną rozdzielczości ekranu i wybierz 3840x2160.
5. Kliknij OK.



**UWAGA:** Jeśli nie można ustawić zalecanej rozdzielczości, należy skontaktować się z producentem komputera lub rozważyć zakupienie karty graficznej, która obsługuje taką rozdzielczość wideo.

## Nachylenie

 **UWAGA:** Po dostarczeniu monitora z fabryki, podstawa jest odłączona.



# Rozwiązywanie problemów

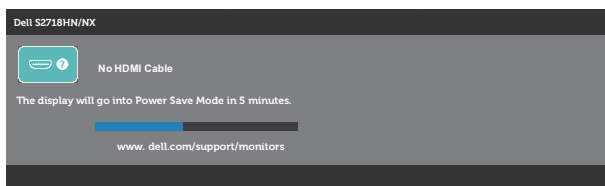
**⚠ OSTRZEŻENIE:** Przed rozpoczęciem jakichkolwiek procedur z tej części, wykonaj [Instrukcje bezpieczeństwa](#).

## Autotest

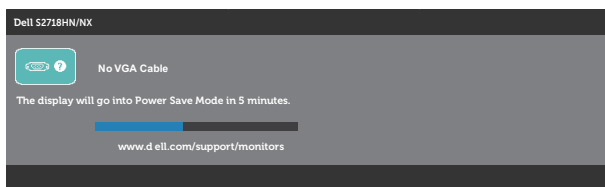
Monitor ma funkcję autotestu, umożliwiającą sprawdzenie poprawności jego działania. Jeśli monitor i komputer są prawidłowo podłączone, ale ekran monitora pozostaje ciemny należy uruchomić autotest monitora, wykonując następujące czynności:

1. Wyłącz komputer i monitor.
2. Odłącz wszystkie kable wideo od monitora. Dzięki temu komputer nie będzie brał udziału w procedurze.
3. Włącz monitor.

Jeśli monitor działa prawidłowo, wykryty zostanie brak sygnału i wyświetlony jeden z poniższych komunikatów. W trybie autotestu, dioda LED zasilania świeci białym światłem.



lub




**✍ UWAGA:** To okno pojawia się także przy normalnym działaniu systemu, jeśli kabel wideo jest odłączony lub uszkodzony.

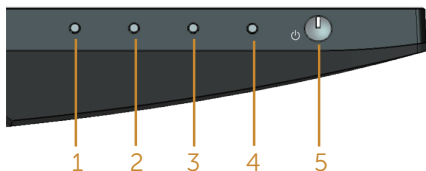
4. Wyłącz monitor i podłącz ponownie kabel wideo; następnie włącz komputer i monitor.

Jeśli po ponownym podłączeniu kabli ekran monitora pozostanie ciemny, należy sprawdzić kartę graficzną i komputer.

## Wbudowane testy diagnostyczne

Monitor ma wbudowane narzędzie diagnostyczne, które umożliwia określenie, czy nieprawidłowości działania ekranu są powiązane z monitorem czy z komputerem i kartą graficzną.

 **UWAGA:** Wbudowane testy diagnostyczne można uruchomić wyłącznie po odłączeniu kabla wideo, gdy monitor znajduje się w trybie autotestu.



Aby uruchomić wbudowane testy diagnostyczne:

1. Upewnij się, że ekran jest czysty (na powierzchni ekranu nie ma kurzu).
2. Odłącz kabel(e) wideo z tyłu komputera lub monitora. Monitor przejdzie do trybu autotestu.
3. Naciśnij przycisk 1 i przytrzymaj go przez 5 sekund. Pojawi się szary ekran.
4. Uważnie sprawdź ekran pod kątem nieprawidłowości.
5. Ponownie naciśnij przycisk 1 na dole monitora. Kolor ekranu zmieni się na czerwony.
6. Sprawdź wyświetlacz pod kątem wszelkich nieprawidłowości.
7. Powtórz czynności 5 i 6, aby sprawdzić wyświetlanie kolorów zielonego, niebieskiego, czarnego, białego i ekranów tekstu.

Test jest zakończony po pojawieniu się ekranu tekstowego. Aby wyjść, naciśnij ponownie przycisk 1.

Jeśli używając wbudowanego narzędzia diagnostyki nie można wykryć żadnych nieprawidłowości ekranu, monitor działa prawidłowo. Sprawdź kartę graficzną i komputer.

# Typowe problemy

Następująca tabela zawiera ogólne informacje o mogących wystąpić typowych problemach związanych z monitorem i możliwe rozwiązania.

Typowe objawy	Możliwe rozwiązania
Brak wideo/nie świeci dioda LED zasilania	<ul style="list-style-type: none"><li>• Upewnij się, że kabel wideo jest prawidłowo podłączony do monitora i zamocowany.</li><li>• Sprawdź, czy prawidłowo działa gniazdo zasilania, wykorzystując do tego celu inne urządzenie elektryczne.</li><li>• Upewnij się, że przycisk zasilania został naciśnięty.</li><li>• Upewnij się, że w menu <b>Input Source (Źródło wejścia)</b> wybrane zostało prawidłowe źródło wejścia.</li></ul>
Brak wideo/włączona dioda LED zasilania	<ul style="list-style-type: none"><li>• Zwiększ jasność i kontrast w menu OSD.</li><li>• Wykonaj autotest monitora.</li><li>• Sprawdź, czy nie są wygięte lub złamane styki złącza kabla wideo.</li><li>• Uruchom wbudowane testy diagnostyczne.</li><li>• Upewnij się, że w menu <b>Input Source (Źródło wejścia)</b> wybrane zostało prawidłowe źródło wejścia.</li></ul>
Słaba ostrość	<ul style="list-style-type: none"><li>• Wyeliminuj przedłużacze kabli wideo.</li><li>• Zresetuj monitor do Ustawienia fabryczne (<b>Factory Reset (Resetowanie do ustawień fabrycznych)</b>).</li><li>• Zmień rozdzielczość video na prawidłowy współczynnik proporcji.</li></ul>
Drżący/skaczący obraz wideo	<ul style="list-style-type: none"><li>• Zresetuj monitor do Ustawienia fabryczne (<b>Factory Reset (Resetowanie do ustawień fabrycznych)</b>).</li><li>• Sprawdź czynniki środowiskowe.</li><li>• Zmień lokalizację monitora i sprawdź go w innym pomieszczeniu.</li></ul>
Brakujące piksele	<ul style="list-style-type: none"><li>• Włącz i wyłącz zasilanie.</li><li>• Piksel trwale wyłączony to naturalny defekt, który występuje w technologii LCD.</li><li>• Dalsze informacje o polityce jakości i pikseli monitora LCD, można sprawdzić na stronie pomocy technicznej Dell, pod adresem: <a href="http://www.dell.com/support/monitors">www.dell.com/support/monitors</a>.</li></ul>
Wadliwe piksele	<ul style="list-style-type: none"><li>• Włącz i wyłącz zasilanie.</li><li>• Piksel trwale wyłączony to naturalny defekt, który występuje w technologii LCD.</li><li>• Dalsze informacje o polityce jakości i pikseli monitora LCD, można sprawdzić na stronie pomocy technicznej Dell, pod adresem: <a href="http://www.dell.com/support/monitors">www.dell.com/support/monitors</a>.</li></ul>
Problemy dotyczące jasności	<ul style="list-style-type: none"><li>• Zresetuj monitor do Ustawienia fabryczne (<b>Factory Reset (Resetowanie do ustawień fabrycznych)</b>).</li><li>• Wyreguluj jasność i kontrast przez OSD.</li></ul>
Zniekształcenie geometryczne	<ul style="list-style-type: none"><li>• Zresetuj monitor do Ustawienia fabryczne (<b>Factory Reset (Resetowanie do ustawień fabrycznych)</b>).</li><li>• Wyreguluj elementy sterowania w poziomie i w pionie przez OSD.</li></ul>

Poziome/pionowe linie	<ul style="list-style-type: none"> <li>• Zresetuj monitor do Ustawienia fabryczne (<b>Factory Reset (Resetowanie do ustawień fabrycznych)</b>).</li> <li>• Wykonaj autotest monitora i sprawdź, czy linie są widoczne także w trybie autotestu.</li> <li>• Sprawdź, czy nie są wygięte lub złamane styki złącza kabla wideo.</li> <li>• Uruchom wbudowane testy diagnostyczne.</li> </ul>
Problemy związane z synchronizacją	<ul style="list-style-type: none"> <li>• Zresetuj monitor do Ustawienia fabryczne (<b>Factory Reset (Resetowanie do ustawień fabrycznych)</b>).</li> <li>• Wykonaj autotest monitora i sprawdź, czy obraz ekranowy jest zniekształcony także w trybie autotestu.</li> <li>• Sprawdź, czy nie są wygięte lub złamane styki złącza kabla wideo.</li> <li>• Uruchom ponownie komputer w trybie bezpiecznym.</li> </ul>
Problemy związane z bezpieczeństwem	<ul style="list-style-type: none"> <li>• Nie należy wykonywać żadnych czynności rozwiązywania problemów.</li> <li>• Należy jak najszybciej skontaktować się z Dell.</li> </ul>
Okresowe problemy	<ul style="list-style-type: none"> <li>• Upewnij się, że kabel wideo łączący monitor z komputerem jest prawidłowo podłączony i zamocowany.</li> <li>• Zresetuj monitor do Ustawienia fabryczne (<b>Factory Reset (Resetowanie do ustawień fabrycznych)</b>).</li> <li>• Wykonaj autotest monitora i sprawdź, czy okresowe problemy pojawiają się także w trybie autotestu.</li> </ul>
Brak koloru	<ul style="list-style-type: none"> <li>• Wykonaj autotest monitora.</li> <li>• Upewnij się, że kabel wideo łączący monitor z komputerem jest prawidłowo podłączony i zamocowany.</li> <li>• Sprawdź, czy nie są wygięte lub złamane styki złącza kabla wideo.</li> </ul>
Nieprawidłowy kolor	<ul style="list-style-type: none"> <li>• Zmień <b>Color Setting Mode (Tryb ustawień koloru)</b> w opcji <b>Color Setting (Ustawienia koloru)</b> menu ekranowego na <b>Graphics (Grafika)</b> lub <b>Video (Wideo)</b>, w zależności od aplikacji.</li> <li>• Spróbuj użyć inne <b>Preset Modes (Wstępne ustawienia kolorów)</b> w OSD Ustawienia <b>Color (Kolorów)</b>. Wyreguluj wartości <b>R/G/B</b> w pozycji Custom <b>Color (Kolory niestandardowe)</b> menu OSD Ustawienia <b>Color (Kolorów)</b>.</li> <li>• Zmień Input <b>Color Format (Format koloru wejściowego)</b> na <b>RGB</b> lub <b>YPbPr</b> w menu OSD Ustawienia <b>Color (Kolorów)</b>.</li> <li>• Uruchom wbudowane testy diagnostyczne.</li> </ul>
Długotrwałe utrzymywanie statycznego obrazu na monitorze	<ul style="list-style-type: none"> <li>• Użyj funkcji zarządzania zasilaniem w celu wyłączenia monitora, przez cały czas nieużywania (dalsze informacje, patrz <a href="#">Tryby zarządzania zasilaniem</a>).</li> <li>• Alternatywnie, użyj dynamicznie zmienianego wygaszacza ekranu.</li> </ul>
Odbicia lub przeregulowanie obrazu	<ul style="list-style-type: none"> <li>• Ustaw dla pozycji <b>Response Time (Czas odpowiedzi)</b> w menu OSD <b>Display (Ekran)</b> opcję <b>Fast (Szybki)</b> lub <b>Normal (Normalny)</b> w zależności od aplikacji i zastosowania.</li> </ul>
Brak HDR z urządzeń źródłowych	<ul style="list-style-type: none"> <li>• Upewnij się, że źródłowe urządzenie wideo obsługuje HDR.</li> <li>• Upewnij się, że w monitorze ustawiony został tryb <b>Movie HDR (Film HDR)</b> lub <b>Game HDR (Gra HDR)</b>.</li> <li>• Sprawdź, czy kolory na ekranie uległy zmianie.</li> <li>• Upewnij się, że źródło sygnału obsługuje HDR.</li> </ul>

## Problemy charakterystyczne dla produktu

Charakterystyczne objawy	Możliwe rozwiązania
Za mały obraz ekranowy	<ul style="list-style-type: none"><li>• Sprawdź ustawienie <b>Aspect Ratio (Współczynnik proporcji)</b> w menu OSD Ustawienia <b>Display (Wyświetlacza)</b>.</li><li>• Zresetuj monitor do Ustawienia fabryczne (<b>Factory Reset (Resetowanie do ustawień fabrycznych)</b>).</li></ul>
Nie można wyregulować monitora przyciskami na panelu dolnym	<ul style="list-style-type: none"><li>• Wyłącz monitor, odłącz przewód zasilający, ponownie podłącz, a następnie włącz monitor.</li><li>• Sprawdź, czy menu OSD nie jest zablokowane. Jeśli jest, naciśnij przycisk menu i przytrzymaj go przez 10 sekund w celu odblokowania. (Więcej informacji można znaleźć w części <a href="#">Blokada</a>).</li></ul>
Brak sygnału wejścia po naciśnięciu elementów sterowania użytkownika	<ul style="list-style-type: none"><li>• Sprawdź źródło sygnału. Upewnij się, że komputer nie znajduje się w trybie gotowości ani uśpienia, przesuwając mysz lub naciskając dowolny klawisz na klawiaturze.</li><li>• Sprawdź, czy kabel wideo jest prawidłowo podłączony. W razie potrzeby odłącz i podłącz ponownie kabel wideo.</li><li>• Zresetuj komputer lub odtwarzacz wideo.</li></ul>
Obraz nie wypełnia całego ekranu	<ul style="list-style-type: none"><li>• Ze względu na różne formaty wideo (współczynnik proporcji) DVD, monitor może wyświetlać obraz na pełnym ekranie.</li><li>• Uruchom wbudowane testy diagnostyczne.</li></ul>

# Dodatek

---

## OSTRZEŻENIE: Instrukcje bezpieczeństwa

**⚠ OSTRZEŻENIE:** Używanie elementów sterowania, regulacji lub procedur, innych niż określone w tej dokumentacji, może spowodować narażenie na porażenie prądem elektrycznym, zagrożenia związane z prądem elektrycznym i/lub zagrożenia mechaniczne.

Informacje dotyczące instrukcji bezpieczeństwa, znajdują się w części *Instrukcja informacji o produkcie*.

## Uwagi FCC (tylko USA) i inne informacje dotyczące przepisów

Uwagi FCC i inne informacje dotyczące przepisów, można sprawdzić na stronie sieciowej zgodności z przepisami, pod adresem [www.dell.com/regulatory\\_compliance](http://www.dell.com/regulatory_compliance).

## Kontaktowanie się z firmą Dell

W przypadku klientów w Stanach Zjednoczonych, należy dzwonić pod numer 800-WWW-DELL (800-999-3355).

**✍ UWAGA:** Przy braku aktywnego połączenia z Internetem, informacje kontaktowe można znaleźć na fakturze zakupu, opakowaniu, rachunku lub w katalogu produktów Dell.

Firma Dell udostępnia kilka opcji pomocy technicznej i usług online i telefonicznie. Dostępność zależy od kraju i produktu, a niektóre usługi mogą nie być dostępne w danym regionie.

W celu uzyskania dostępu do zawartości wsparcia online:

1. Odwiedź stronę [www.dell.com/support/monitors](http://www.dell.com/support/monitors).

W celu kontaktu z Dell w zakresie sprzedaży, pomocy technicznej lub obsługi klienta:

1. Odwiedź [www.dell.com/support](http://www.dell.com/support).
2. Sprawdź kraj lub region w menu rozwijanym **Choose A Country/Region (Wybierz kraj/region)** w dolnej części strony.
3. Kliknij pozycję **Contact Us (Kontakt z nami)** w lewej części strony.
4. Wybierz odpowiednią usługę i łącze pomocy, w zależności od potrzeb.
5. Wybierz wygodną metodę kontaktu z Dell.

**⚠ OSTRZEŻENIE:** Monitor wyposażony w błyszczącą ramkę należy ustawić w odpowiednim miejscu, ponieważ odbijające się od ramki światło otoczenia i jasne powierzchnie mogą utrudniać jego użytkowanie.